



fitbit ace 2™



Ръководство на
потребителя
Версия 1.0

Съдържание

Да започнем	5
Какво съдържа кутията.....	5
Конфигуриране на Асе 2	6
Зареждане на устройството за проследяване.....	6
Разглеждане на данните в приложението Fitbit	7
Как да носим Асе 2	8
Как да поставим устройството.....	8
Ръката, на която да носим устройството.....	8
Смяна на гривната	9
Сваляне на гривната.....	9
Закачане на нова гривна.....	9
Основни понятия	11
Сърфиране Асе 2.....	11
Основно сърфиране.....	11
Бързи настройки.....	12
Грижа за устройството Асе 2.....	13
Смяна на лицевата страна на часовника	14
Съобщения	15
Конфигуриране на съобщенията.....	15
Разглеждане на получените съобщения.....	15
Изключване на съобщенията.....	16
Режим време	17
Настройване на аларма.....	17
Анулиране или отлагане на аларма.....	18
Използване на приложението хронометър.....	19
Активност и Сън	20

Разглеждане на статистиките.....	20
Проследяване на ежедневна цел активност.....	20
Избор на цел.....	20
Проследяване на почасова дейност.....	21
Проследяване на съня.....	21
Конфигуриране на цел сън.....	21
Конфигуриране на напомняне за часа на лягане.....	22
Научете за навиците Ви на спане.....	22
Актуализиране, Рестартиране и Изтриване.....	23
Актуализиране на Асе 2.....	23
Рестартиране на Асе 2.....	23
Изтриване на Асе 2.....	23
Отстраняване на нередности.....	25
Нефункционално устройство.....	25
Обща информация и Спецификации.....	26
Сензори.....	26
Материали.....	26
Wireless технология.....	26
Осезателна обратна връзка.....	26
Батерия.....	26
Памет.....	26
Екран.....	27
Размер на гривната.....	27
Условия на околната среда.....	27
Научете повече.....	27
Политика за връщане и гаранция.....	27
Регулаторни съобщения & Безопасност.....	28
САЩ: Декларация а Федералната комисия по комуникациите (FCC).....	28
Канада: Декларация Industry Канада (IC).....	29
Европейски съюз (UE).....	30
Аржентина.....	31
Австралия и Нова Зеландия.....	31

Китай.....	32
Индия.....	33
Израел.....	33
Япония.....	34
Мексико.....	34
Мароко.....	34
Нигерия.....	35
Оман.....	35
Пакистан.....	35
Филипини.....	36
Сърбия.....	36
Южна Корея.....	36
Тайван.....	37
Обединените Арабски Емирства.....	39
Замбия.....	39
Декларация за безопасност.....	39

Да започнем

Изграждайте здравословни навици в семейството с Асе 2, устройството за следене на активността, създадено за деца на възраст над 6 години. Отделете малко време, за да прегледате пълната информация за безопасност на страницата на fitbit.com/safety. Асе 2 не е предназначено да предоставя медицински или научни данни.

Какво съдържа кутията

Кутията Ви Асе 2 съдържа:



Устройство за проследяване



Кабел за зареждане

Свалящата се гривна от устройството Асе 2 е налична различни цветове, продава се отделно.

Конфигуриране на Асе 2

Инсталирайте приложението Fitbit за dapple, Android или Windows 10 на телефона, таблета или на основния компютър, който детето Ви ще използва заедно с Асе 2. Свържете се или създайте собствен профил Fitbit. После, създайте един семеен профил и един детски профил. Свържете Асе 2 към профила на детето Ви за да прехвърлите (или синхронизирате) данните в таблото за управление на детето Ви от приложението Fitbit. Подробни инструкции за инсталирането са налични в [нашата помощна статия](#).

За да конфигурирате даден профил, ще ви бъде поискано да въведете информация, като височина на детето Ви, за да можете да изчислите активността му. Само другите членове от семейния Ви профил или приятелите Fitbit, които одобрите, могат да изпращат съобщения директно на детето Ви или могат да го канят да участва в предизвикателства.

След като завършите инсталирането, прочетете ръководството, за да научите повече за новото проследяващо устройство и разучете приложението Fitbit.

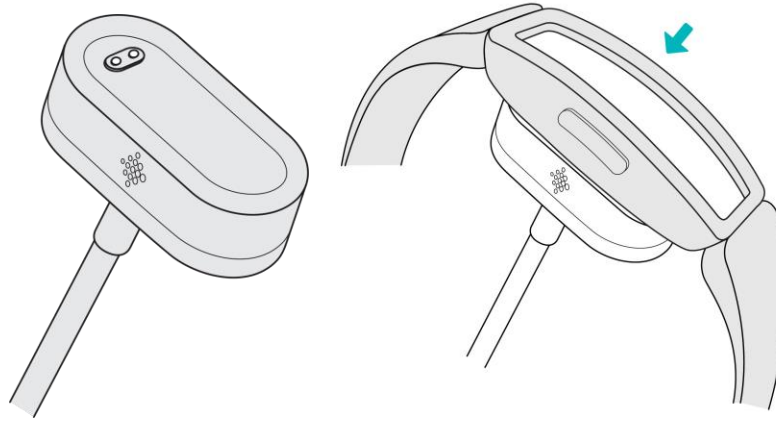
За да използвате някои функции и за да виждате всички данни, събрани от Асе 2, отворете разглеждане на детето в приложението Fitbit.

Зареждане на устройството

Дадено устройство Асе 2 напълно заредено има живот на батерията до 5 дни. Животът на батерията варира в зависимост от употребата и други фактори; анимираните лицеви страни на часовника изискват по-често зареждане.

За да зарядите Асе 2:

1. Свържете кабела за зареждане в USB порта на компютъра или в сертифицирано UL USB зарядно устройство за стена.
2. Дръжте другия край на кабела за зареждане в близост до порта отзад на устройството за проследяване докато той се прикрепи магнитно. Уверете се, че щифтовете на кабела за зареждане се изравняват с порта отзад на устройството Ви за проследяване.



Пълното зареждане продължава приблизително 1-2 часа. Докато устройството за проследяване се зарежда, можете да натиснете бутона за да проверите нивото на батерията. Дадено устройство за проследяване, което е напълно заредено, показва пиктограма за пълна батерия с усмивка.

Разглеждане на данните в приложението Fitbit

Синхронизирайте Ace 2, за да прехвърлите данните в приложението Fitbit, където можете да разглеждате активността си и данните за съня, можете да участвате в предизвикателства и много други. За най-добри резултати, дръжте активирана опцията синхронизиране през целия ден, така че Ace 2 да се синхронизира периодично с приложението.

Ако деактивирате опцията за синхронизиране през целия ден, Ви препоръчваме да синхронизирате поне веднъж на ден. Всеки път, когато отворите приложението Fitbit в разглеждане за деца, Ace 2 се синхронизира автоматично когато е наблизо. Също така, можете да използвате опцията **Синхронизиране сега** от приложението във всеки момент.

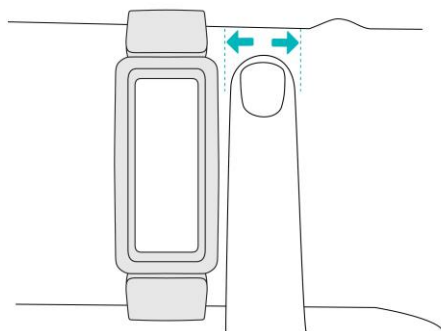
За повече информация, виж help.fitbit.com.

Как да носим Асе 2

Поставете Асе 2 около китката на ръката. Ако сте закупили спомагателна гривна, виж инструкциите в ["Смяна на гривната"](#) на следващата страница.

Как да поставим устройството

Носете Асе 2 на разстояние от един пръст ширина над костта на китката на ръката.



Ръката, на която носим устройството

За по-голяма точност, трябва да уточните дали носите Асе 2 на силната или слабата си ръка. Вашата силна ръка е тази, която използвате за писане и ядене. По подразбиране настройката на китката е конфигурирана за слабата. Ако носите Асе 2 на силната си ръка, променете настройката на Китката в приложението Fitbit.

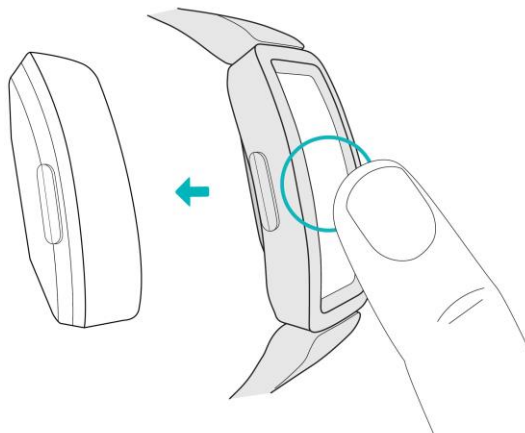
Смяна на гривната

Асе 2 се продава със закачена гривна. Гривните могат да се сменят с каишките аксесоари, продавани отселно. За мерките на каишките, виж ["Размери на гривните" на страница 27](#). Запомнете, че, за по-големи размери или различни стилове, Асе 2 е съвместимо с класическите гривни аксесоари от серията Inspire.

Сваляне на гривната

За да смените гривната:

1. Дръжте устройството за проследяване с екрана, насочен към Вас и с бутона отляво.
2. Натиснете леко горната част на устройството за проследяване през отвора отзад на гривната.

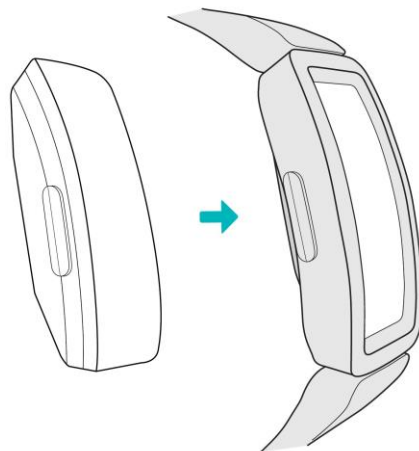


Закачане на нова гривна

За да закачите каишка:

1. Дръжте устройството за проследяване с гърба насочен към Вас и с бутона отдясно.
2. Дръжте каишката с отвора отзад към Вас и с буксата на бутона отдясно.

3. Поставете горната част на устройството за проследяване в гъвкавия отвор на гривната и бутнете леко долната част на устройството за проследяване, като го закрепите на позиция. Асе 2 е фиксиран безопасно когато всички ръбове на каишката са разположени равномерно спрямо устройството за проследяване.



ОСНОВНИ ПОНЯТИЯ

Научете как да сърфирате оптимално, да проверявате нивото на батерията и да се грижите за устройството Ви за проследяване.

Сърфиране Асе 2

Асе 2 има сензорен OLED екран и 1 бутон.

Сърфирайте из Асе 2 докосвайки екрана, плъзгайки нагоре и надолу или натискайки бутона. За да пестите батерията, екранът на устройството за проследяване изгася когато не се използва.

Основно сърфиране

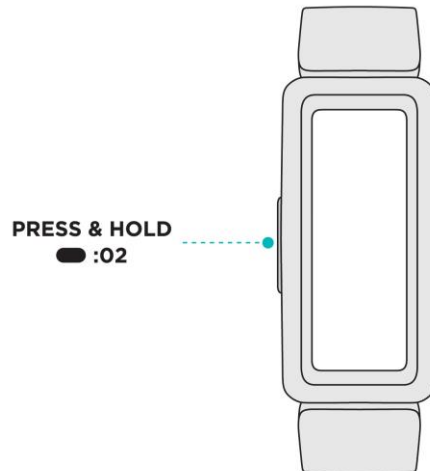
Началният екран е часовникът. На часовника:

- ▮ Плъзнете надолу за да прегледате приложенията в Асе 2. За да отворите приложението, плъзнете, за да намерите приложението, после го натиснете.
- ▮ Плъзнете нагоре, за да видите ежедневните статистики.



Бързи настройки

Натиснете и задръжете натиснат бутона на Асе 2, за да стигнете по-бързо до определени настройки. Докоснете дадена настройка, за да я активирате или деактивирате. Когато изключите настройване, пиктограмата избледнява и е прекъсната с една черта.



На екрана с бързи настройки:

- Проверете нивото на батерията.
- Регулирайте настройката за Включване на екрана. Когато настройката Включване на екрана е активирана, завъртете китката към Вас, за да активирате екрана.
- Активиране или деактивиране на съобщенията. Когато е активирана настройката Съобщения, Ace 2 Lite показва съобщения от телефона Ви, когато телефонът ви е наблизо. За повече информация, виж "[Съобщения](#)" на [страница 15](#).

Грижи за Ace 2

Важно е да почиствате и да подсушавате устройството Ace 2 редовно. За повече информация, виж [fitbit.com/productcare](https://www.fitbit.com/productcare).

Смяна на лицевата страна на часовника

Разнообразие от лицеви страни за часовник са налични в галерията за часовници Fitbit.

Изберете от многобройните лицеви страни за часовник приятни за децата. Запомнете, че анимираните лицеви страни на часовника изискват по-често зареждане.

За да смените лицевата страна на часовника:


1. С устройството за проследяване наблизо, от таблото за управление на приложението Fitbit, докоснете  > пиктограмата Ace 2.
2. Натиснете **Лицеви страни за часовник > Всички часовници**.
3. Разгледайте наличните лицеви страни за часовника. Изберете дадена лицева страна за часовник, за да разгледате подробно.
4. Натиснете **Изберете**, за да добавите лицевата страна за часовник в Ace 2.

Съобщения

Асе 2 може да показва съобщения от телефона, за да Ви държи в течение. Телефонът и устройството за проследяване трябва да са на разстояние по-малко от 30 фута, за да получавате съобщения.

Конфигуриране на съобщения

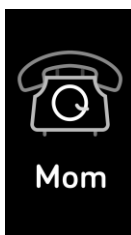
Проверете дали Bluetooth-то е активирано от телефона и дали телефонът Ви може да получава съобщения (често в Настройки > Съобщения). После конфигурирайте съобщенията:

1. С устройството за проследяване наблизо, от таблото за управление на приложението i Fitbit, докоснете  > пиктограмата Асе 2.
2. Натиснете **Съобщения**.
3. Следвайте инструкциите на екрана, за да свържете устройството за проследяване. Асе 2 се появява в списъка с Bluetooth устройствата, свързани към телефона Ви. Съобщенията за обажданията се активират автоматично.

За повече информация, виж help.fitbit.com.

Разглеждане на получените съобщения

Когато телефонът Ви и Асе 2 са в обсега на действие, дадено обаждане задейства вибрацията на устройството за проследяване. Името или номерът на обаждания се изписва веднъж. Натиснете бутона, за да откажете съобщението.



Спиране на съобщения

Деактивирайте съобщенията от бързите настройки в Асе 2:

1. Натиснете и задръжте натиснат бутона от устройството за проследяване, за да стигнете до екрана с бързи настройки.
2. Натиснете **Съобщения**, за да ги деактивирате.

Запомнете, че, ако използвате настройка 'Не безпокойте' на телефона си, няма да получавате съобщения докато не деактивирате тази настройка.

Режим време

Алармите вибрират, за да ви събудят или да Ви предупредят в зададен от Вас момент. Конфигурирайте до 8 аларми еднократно или за няколко дни от седмицата. Също така, можете да хронометрирате събитията с помощта на хронометъра или да зададете хронометър за обратно броене

Конфигуриране на аларма

Настройвайте и изтривайте алармите от приложението Fitbit. Активирайте или деактивирайте алармите директно от устройството Ace 2 от приложението

Аларми  .

За повече информация, виж help.fitbit.com.



Анулиране или отлагане на аларма

Когато алармата се включи, устройството за проследяване вибрира.

За да анулирате алармата, натиснете бутона. За да отложите алармата с 9 минути, плъзнете надолу.

Можете да отложите алармата колкото пъти искате. Асе 2 влиза автоматично в режим отлагане, ако игнорирате алармата повече от 1 минута.



Използване на приложението Хронометър

Хронометрирайте събитията с помощта на хронометъра sau настройте хронометъра за обратно броене с помощта на приложението Хронометър от устройството Ви за проследяване.



За повече информация, виж help.fitbit.com.

АКТИВНОСТ И СЪН

Асе 2 проследява непрекъснато разнообразие от статистики винаги когато го носите. Данните се синхронизират автоматично когато е в обхвата на приложението Fitbit през целия ден.

Разглеждане на статистиките Ви

От лицевата страна на часовника, плъзнете нагоре, за да видите ежедневните статистики, включително и:

- ▮ Извървяни стъпки
- ▮ Активни минути
- ▮ Извървяни стъпки в този час и брой часове, за които сте изпълнили целта си часова активност
- ▮ Продължителност на съня

Намерете пълната си история и друга информация открита от устройството Ви за проследяване в приложението Fitbit.

Проследяване на ежедневна цел активност

Асе 2 следи напредъка Ви към дадена ежедневна цел активност по избор. Когато постигнете целта си, устройството за проследяване вибрира и Ви изпраща поздрав.

Изберете цел

За начало, целта Ви е да извървите 10000 стъпки на ден. Изберете да увеличите или да намалите броя стъпки, или да настроите като цел активните минути.

За повече информация, виж help.fitbit.com.

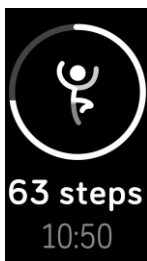
Следете напредъка към целта си на устройството Асе 2. За повече информация, виж "[Vizualizati statisticile Ви](#)" de mai sus.

Проследяване на часовата Ви активност

Асе 2 Ви помага да останете активни през целия ден, като следи кога сте спрели и Ви напомня да се движите.

Напомнанията Ви подтикват да извървите поне 250 стъпки всеки час. Ще усетите вибрация и ще видите напомняне на екрана 10 минути преди финала на часа, ако не сте изминали 250 стъпки. Когато постигнете целта от 250 стъпки след получаване на напомнянето, ще усетите втора вибрация и ще видите поздравително съобщение.

Активирайте напомнанията за движение от приложението Fitbit.



За повече информация, виж help.fitbit.com.

Проследяване на съня

Носете Асе 2 когато си лягате, за да следите автоматично времето за спане и движенията през нощта, за да Ви помогне да разберете моделите Ви на сън. За да видите статистиките за съня, синхронизирайте устройството за проследяване когато се събудите и проверете приложението.

За повече информация, виж help.fitbit.com.

Конфигуриране на цел сън

По подразбиране, имате цел сън от 9 часа на нощ. Персонализирайте тази цел според нуждите Ви

За повече информация, виж help.fitbit.com.

Конфигуриране на напомняне за часа на лягане

Приложението Fitbit може да Ви препоръча часове за лягане и часове за събуждане постоянно, за да Ви помогне да подобрите последователността на цикъла на съня. Можете да изберете да бъдете уведомявани всяка вечер, когато е време да започвате да се подготвяте за съня си

За повече информация, виж help.fitbit.com.

Разберете информацията относно навигацията Ви на спане

Асе 2 проследява няколко индикатора на съня, включително и часа на лягане, времето за спане и времето, прекарано в будно състояние или възбуда (безсъние). Следете съня си с Асе 2 и проверете приложението Fitbit, за да видите моделите на съня Ви.

Актуализиране, Рестартиране и Изтриване

Научете как да актуализирате, да рестартирате и да изтривате устройството Ace 2.

Актуализиране Ace 2

Актуализирайте устройството си за проследяване, за да получите най-новите подобрения на характеристиките и актуализации на продукти.

Когато е налично актуализиране, ще видите съобщение в приложението Fitbit. Когато започне актуализиране, в Ace 2 и в приложението Fitbit ще се появи лента с напредъка докато актуализирането завърши. Дръжте устройството за проследяване и телефона си близо един до друг по време на процеса на актуализиране.

Забележка: Актуализирането на устройството Ace 2 продължава няколко минути може да изтощи батерията. Препоръчваме Ви да свържете устройството за проследяване към зарядно преди да започне дадена актуализация.

За повече информация, виж help.fitbit.com.

Рестартиране Ace 2

Ако не можете да синхронизирате Ace 2, не можете да виждате статистиките или устройството Ви за проследяване не работи, рестартирайте устройството:

1. Свържете Ace 2 към кабела за зареждане. За инструкции, виж "[Зареждане на устройството за проследяване](#)" на страница 6.
2. Натиснете и задръжте натиснат бутона върху устройството за проследяване за 5 секунди. Освободете бутона.
Когато видите усмихнато лице, а Ace 2 вибрира, устройството за проследяване е рестартирано.

Рестартирането на устройството за проследяване рестартира устройството, но не изтрива никакви данни.

Изтриване на Асе 2

Ако искате да подарите Асе 2 на друго човек или искате да го върнете, първо изтрийте личните си данни:

1. Свържете Асе 2 към кабела за зареждане. За инструкции, виж ["Зареждане на устройството за проследяване"](#) на страница 6.
2. Отворете приложението Настройки > **Изтрийте данните на потребителя.**
3. Натиснете екрана за 3 секунди, после го освободете. Когато Асе 2 вибрира и се появи екранът часовник, данните Ви са изтрети.

Забележка: ако не виждате опцията Изтрий данните на потребителя, затворете приложението Настройки и го отворете отново докато Асе 2 е свързано към зарядното. Опцията трябва да се появи.

Отстраняване на нередности

Ако Асе 2 не работи правилно, виж насоките за отстраняване на нередности по-долу. Влез на help.fitbit.com за повече информация.

Неработещо устройство

Ако се изправите пред кой да е от следните проблеми, рестартирайте устройството:

- ▮ Не се синхронизира
- ▮ Не отговаря на докосвания, приплъзване или натискане на бутона
- ▮ Не проследява стъпките или други данни

Виж "[Рестартиране Асе 2](#)" на [страница 23](#) за инструкции относно

рестартирането на устройството за проследяване. За повече

информация или, за да се свържете с Отдел Връзки с клиентите, виж

help.fitbit.com.

Обща информация и Спецификации

Сензори

Fitbit Ace 2 има един 3-осов MEMS акселометър, който проследява видовете движение.

Материали

Корпусът Ace 2 е пластмасов. Класическата гривна Ace 2 е от гъвкав силикон, подобен на този, използван при много спортни часовници и включва една пластмасова катарам.

Wireless технология

Ace 2 съдържа един Bluetooth 4.0 радио емитер-приемник.

Осезателна обратна връзка

Ace 2 съдържа има мотор за вибрации при аларми, цели, съобщения и напомняния.

Батерия

Ace 2 работи с акумулаторна литиево-полимерна батерия.

Памет

Ace 2 съхранява данните Ви, включително и ежедневните статистики, информацията за съня и историята на дейностите за 7 дни. За най-добри резултати, синхронизирайте устройството за проследяване ежедневно.

Екран

Асе 2 има OLED екран.

Размер на каишката

Размерите на каишките са представени по-долу. Запомнете, че гривните аксесоари, продавани отделно, могат да варират малко.

Гривна с единствен размер	Подходяща за китка на ръката с обиколка между 4,6 и 6,6 инча (116 мм - 168 мм)
---------------------------	--

Условия на околната среда

Работна температура	14° до 113° F (-10° до 45° C)
Температура при нефункциониране	-4° до 14° F (-20° до -10° C) 113° до 140°F (45° до 60° C)
Водоустойчивост	Водоустойчивост при дълбочини до 50 м
Максимална надморска височина на функциониране	28,000 фута (8,534 м)

Научете повече

За да научите повече за устройството Ви за проследяване и таблото за управление, влезте в help.fitbit.com.

Политика за връщане и гаранция

Можете да намерите информация за гаранцията и политиката на връщане [fitbit.com](https://fitbit.com/legal/returns-and-warranty) на fitbit.com/legal/returns-and-warranty.

Регулаторни съобщения и безопасност

Забележка за потребителя: Нормативното съдържание за избрани региони за FB412 може да бъде, също така разгледано от устройството Ви. За да разгледате съдържанието: Настройки > Информация устройство

САЩ: Декларация на Федералната комисия по комуникациите (FCC)

Модел FB412

FCC ID: XRAFB412

Съобщение за потребителя FCC ID може също да бъде разгледано от устройството Ви. За да разгледате съдържанието:

Настройки > Информация устройство

Уникален идентификатор:

FB412

Отговорна страна – Контактна информация САЩ

ул. Фремонт № 199, ет. 14
Сан Франциско, СА
94105
САЩ 877-
623-4997

www.fitbit.com

Декларация за съответствие FCC (за продукти, кито са предметн на раздел 15). Това устройство отговаря на раздел 15 от Регламентите FCC.

Функционирането му е подложено на следните две условия:

1. Това устройство не може да причини вредни смущения и
2. Това устройство ще приема всякакви смущения, включително смущения, които могат да причинят нежелана работа на устройството.

FCC предупреждение

Промените или модификациите, които не са изрично одобрени от страната, която отговаря за съответствието, могат да анулират правото на потребителя да използва устройството.

Забележка: Това устройство е тествано и е установено, че отговаря на ограниченията за цифрови устройства от Клас В, съгласно раздел 15 от Правилата на FCC. Тези ограничения са предназначени да осигурят разумна защита срещу вредни смущения в жилищна инсталация. Това оборудване генерира, използва и може да излъчва радиочестотна енергия и ако не е инсталирано и използвано в съответствие с инструкциите, може да причини вредни смущения в радиокомуникациите. Въпреки това няма гаранция, че в дадена инсталация няма да възникнат смущения. Ако това оборудване причинява вредни смущения за радио или телевизионно приемане, което може да се определи чрез изключване и включване на оборудването, потребителят се насърчава да се опита да коригира смущенията чрез една или повече от следните мерки:

- ▮ Пренасочване или преместване на приемащата антена.
- ▮ Увеличение на разстоянието между устройството и приемника.
- ▮ Свързване на оборудването към шепсел, различен от този, към който е свързан приемника.
- ▮ Консултирайте се с Вашия доставчик или опитен радио / телевизионен техник за помощ.

Това устройство отговаря на изискванията на FCC и IC за излагане на радиочестоти в обществени или неконтролирани среди.

Канада: Декларация на Industry Канада (IC)

Модел/Modèle FB412:

IC: 8542A-FB412

Съобщение до потребителя: IC ID може също да бъде разгледано от устройството Ви. За да разгледате съдържанието:

Настройки > Информация устройство

**Avis à l'utilisateur: L'ID de l'IC peut également être consulté sur votre appareil.
Pour voir le contenu:**

Paramètres> Informations sur l'appareil

Това устройство отговаря на изискванията на ИС за излагане на радиочестоти в обществена или неконтролирана среда.

Cet appareil est conforme aux conditions de la IC en matière de RF dans des environnements publics ou incontrôlée

Съобщение IC до потребителите на английски/френски език в съответствие с текущото излъчване на RSS GEN: Това устройство отговаря на лицензионните стандарти Industry Канада е освободена от стандартите RSS.

Функционирането е подложено на следните две изисквания:

1. Това устройство не може да причини вредни смущения и
2. Това устройство ще приема всякакви смущения, включително смущения, които могат да причинят нежелана работа на устройството.

Cet appareil est conforme avec Industrie Canada RSS standard exempts de licence (s). Son utilisation est soumise à Les deux conditions suivantes:

1. cet appareil ne peut pas provoquer d'interférences et
2. cet appareil doit accepter Toute interférence, y compris les interférences qui peuvent causer un mauvais fonctionnement du dispositif

Европейски съюз (UE)

Модел FB412

Опростена декларация за съответствие на ЕС

С настоящото, Fitbit, Inc. декларира, че типът радиооборудване Модел FB415 е в съответствие с Директива 2014/53 / ЕС. Пълният текст на ЕС декларацията за съответствие е достъпен на следния интернет адрес: www.fitbit.com/safety

Vereinfachte EU-Konformitätserklärung

Fitbit, Inc. erklärt hiermit, dass die Funkgerätypen Modell FB412 die Richtlinie 2014/53/EU erfüllen. Der vollständige Wortlaut der EU-Konformitätserklärungen kann unter folgender Internetadresse abgerufen werden: www.fitbit.com/safety

Declaración UE de Conformidad simplificada

Por la presente, Fitbit, Inc. declara que el tipo de dispositivo de radio Modelo FB412 cumple con la Directiva 2014/53/UE. El texto completo de la declaración de conformidad de la UE está disponible en la siguiente dirección de Internet: www.fitbit.com/safety

Déclaration UE de conformité simplifiée

Fitbit, Inc. déclare par la présente que les modèles d'appareils radio FB412 sont conformes à la Directive 2014/53/UE. Les déclarations UE de conformité sont disponibles dans leur intégralité sur le site suivant : www.fitbit.com/safety

Dichiarazione di conformità UE semplificata

Fitbit, Inc. dichiara che il tipo di apparecchiatura radio Modello FB412 è conforme alla Direttiva 2014/53/UE. Il testo completo della dichiarazione di conformità UE è disponibile al seguente indirizzo Internet: www.fitbit.com/safety



Аржентина



Австралия и Нова Зеландия



Китай

**Съобщение до потребителя: Нормативното съдържание за този регион,
може да бъде също разгледано в устройството Ви. За да разгледате
съдържанието: Настройки > Информация устройство**

Модел FB412:

Честотен обхват: 2400-2483.5

Предавана мощност: макс. EIRP,

6.3dBm Заета ширина на обхват:

2MHz Система за модулация: GFSK

ID СМІІТ показан: на опаковката

ID СМІТ: 2018DJ9012

Китай RoHS

部件名称 име част	有毒和危险品 Токсични и опасни вещества и елементи					
Модел FB412	铅 (Pb)	水银 (Hg)	镉 (Cd)	六价铬 (Cr(VI))	多溴化苯 (PBB)	多溴化二苯 醚 (PBDE)
表带和表扣 (каишка и катарама)	○	○	○	○	○	○
电子 (електроника)	--	○	○	○	○	○
) 电池 (Батерия)	○	○	○	○	○	○

部件名称 име част	有毒和危险品 Токсични и опасни вещества и елементи					
Модел FB412	铅 (Pb)	水银 (Hg)	镉 (Cd)	六价铬 (Cr(VI))	多溴化苯 (PBB)	多溴化二苯 醚 (PBDE)
充电线 (Кабел за зареждане)	○	○	○	○	○	○

本表格依据 SJ/T 11364 的规定编制

○ = 表示该有害物质在该部件所有均质材料中的含量均在 GB/T 26572规定的限量要求以下 (посочва, че съдържанието на токсичното и опасното вещество във всички хомогенни материали на изделието е под концентрационната граница, описана в GB/T 26572).

X = 表示该有害物质至少在该部件的某一均质材料中的含量超出 GB/T 26572规定的限量要求 (посочва, че съдържанието на токсичното и опасното вещество във всички хомогенни материали на изделието е под концентрационната граница, описана в GB/T 26572).



Индия

Модел FB412

Съобщение до потребителя: Нормативното съдържание за този регион, може да бъде също разгледано в устройството Ви. За да разгледате съдържанието:

Настройки > Информация устройство

Израел

Модел FB412

Япония

Модел FB412

Съобщение до потребителя: Нормативното съдържание за този регион, може да бъде също разгледано в устройството Ви. За да разгледате съдържанието:

Настройки > Информация
устройство



201-180693

Мексико

Модел FB412



La operación de este equipo está sujeta a las siguientes dos condiciones:

1. Es posible que este equipo o dispositivo no cause interferencia perjudicial y
2. Este equipo o dispositivo debe aceptar cualquier interferencia, incluyendo la que pueda causar su operación no deseada

Мароко

Модел FB412

AGREE PAR L'ANRT MAROC

Numéro d'agrément: MR 18210 ANRT 2018

Date d'agrément: 11/12/2018

Нигерия

Име модел FB412

Свързването и използването на това комуникационно оборудване е разрешено от Комисията по съобщенията на Нигерия.

Оман

Модел FB412

D090258

TRA/TA-R/6790/19

Пакистан

Модел FB412

№ ТАС: 9.6044/2018



Модел: FB412
Сериен №: върху кутията
Година на производство:
2018

Филипини

Модел FB412



Сърбия

Модел FB412



Южна Корея

Модел FB412

클래스 B 장치 (가정 사용을 위한 방송 통신 기기): EMC 등록 주로 가정용 (B 급)으로하고, 모든 지역에서 사용할 수 있습니다 얻을이 장치.

" 해당 무선설비는 전파혼신 가능성이 있으므로 인명안전과 관련된 서비스는 할 수 없습니다. "

Тайван

Модел FB412



CCAF19LP0010T1

低功率警語:

依據 低功率電波輻射性電機管理辦法

第十二條

經型式認證合格之低功率射頻電機，非經許可，公司、商號或使用者均不得擅自變更頻率、加大功率或變更原設計之特性及功能

第十四條

低功率射頻電機之使用不得影響飛航安全及干擾合法通信；經發現有干擾現象時，應立即停用，並改善至無干擾時方得繼續使用。

前項合法通信，指依電信法規定作業之無線電通信。低功率射頻電機須忍受合法通信或工業、科學及醫療用電波輻射性電機設備之干擾

Превод:

Предупреждение за ниско подаване:

Според метода за управление на радиомоторите с ниски вълни.

Член 12

Нискочестотните радиомотори, получили типов сертификат, не могат да променят честотата, да увеличават мощността или да променят характеристиките и функциите на оригиналния дизайн без разрешение.

Член 14

Използването на нискомощни радиочестотни двигатели няма да повлияе на безопасността на полетите и няма да пречи на правните комуникации; ако се констатират смущения, то ще бъде незабавно деактивирано и подобро, докато не спрат да се появяват смущения.

Правната комуникация, посочена в предходната алинея, се отнася до радиокомуникациите, които работят в съответствие с разпоредбите на Закона за далекосъобщенията. Нискочестотните радиочестотни двигатели трябва да издържат на смущения, причинени от правни комуникации или радиологично електрическо оборудване за промишлена, научна и медицинска употреба.

使用過度恐傷害視力」

使用30分鐘請休息10分鐘。 2歲以下幼兒不看螢幕，2歲以上每天看螢幕不要超過1小時。

Превод:

“Прекомерната употреба може да доведе до увреждане на зрението”. 10-минутна почивка на всеки 30 минути употреба.

Продукт, който не се препоръчва за деца под 2-годишна възраст. Деца на възраст над 2 години не трябва да гледат екрана повече от час.

電池警語：

此裝置使用鋰電池。

若未遵照下列準則，則裝置內的鋰離子電池壽命可能會縮短或有損壞裝置、發生火災、化學品灼傷、電解液洩漏及／或受傷的風險。

Превод:

Предупреждение

за батерията

Това устройството използва литиева батерия.

При неспазване на следните инструкции, животът на литиево-йонната батерия на устройството може да намалее или има риск от повреждане на устройството, от пожар, химически изгаряния, изтичане на електролит и/или телесно нараняване.

Обединени арабски емирства

Модел FB412

Регистрационен № TRA:

ER68013/18

№ доставчик: 35294/14

Замбия

Модел FB412



ZMB/ZICTA/TA/2019/1/3

Safety Statement

Това оборудване е тествано в съответствие със сертификата за безопасност съгласно стандарта EN: EN60950-1:2006 + A11:2009 + A1:2010 + A12: 2011+A2:2013.